

Créer de la valeur ajoutée dans les filières prioritaires du projet pour une sécurité alimentaire et nutritionnelle durable au Togo

1. SITUATION MÉTÉOROLOGIQUE

1.1. SITUATION PLUVIOMÉTRIQUE

Au cours de la première décennie du mois d'avril 2026, des activités orageuses et pluvio-orageuses faibles à modérées ont été enregistrées surtout dans le sud du pays. L'analyse de la figure 1 montre que les Plateaux et la Maritime ont été les régions les plus arrosées. Par contre, les Savanes, la Kara et la Centrale ont enregistré les faibles quantités de pluie. Les cumuls pluviométriques vont de 1,0 mm à Kantè en un (01) jour à 71,1 mm à Notsè en quatre (04) jours.

Par rapport à la normale 1991-2020, un excédent pluviométrique est observé dans la Maritime et dans la majeure partie des Plateaux. La situation est déficitaire partout ailleurs (Fig. 2).

Dans ce numéro :

Situation météorologique	1
Situation hydrologique	2
Situation agricole	2-3
Conwert végétal	4

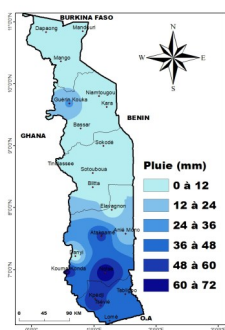


Fig1 : Carte de cumul de pluie de la décennie

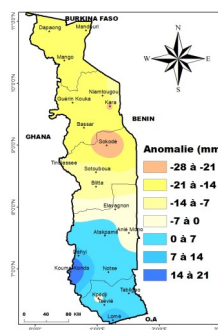


Fig2 : Carte de l'anomalie de la décennie

Perspectives : La prochaine décennie sera marquée par des activités pluvio-orageuses localisées dans toutes les régions.

Faits saillants

- Démarrage de la saison agricole dans le sud du pays ;
- Disponibilité des semences agricoles et plants certifiés ;
- Contacts des inspecteurs de semences ;
- 83 498,050 tonnes d'engrais disponibles ;
- Bonne couverture végétale

1.2. SITUATION AGROMÉTÉOROLOGIQUE

Au Nord du Togo avec l'enregistrement de quelques pluies, certains producteurs ont démarré les opérations de préparation des parcelles par endroits en attendant le démarrage de la campagne agricole. A l'exception de la région des Savanes, la confection des buttes pour la mise en terre des boutures de manioc et d'ignames est constatée dans la Kara et la Centrale.

Au Sud, on note la poursuite des préparations des parcelles (défrichage, labour, confection des buttes) et la mise en place de certaines spéculations telles que le maïs, l'arachide, l'igname, le manioc, etc.. La pause pluviométrique dans certaines localités n'a pas été favorable aux opérations agricoles.

AVIS ET CONSEILS 1 :

Dans le nord du pays, il est conseillé d'anticiper la préparation des parcelles en attendant le démarrage de la saison.

Pour la zone bimodale (sud Togo) il est recommandé de choisir des variétés à cycle court tolérantes au stress hydrique et à haut rendement ; adopter des bonnes pratiques agricoles résilientes au changement climatique ; de s'approvisionner en semences et en engrais de qualité déjà disponibles dans les magasins de la CAGIA et des structures agréées ; de prévenir l'occupation anarchique des zones inondables ; de veiller à la gestion rationnelle des ressources en eau pour assurer des aménagements hydro-agricoles ; de suivre au quotidien les prévisions de l'ANAMET.

2. SITUATION HYDROLOGIQUE

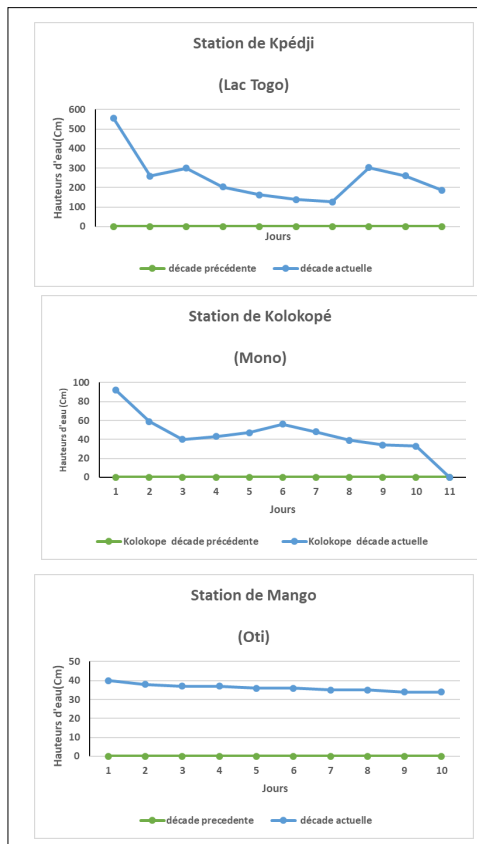


Fig 3 : Courbes de variation des hauteurs d'eau

Au cours de la première décade du mois d'avril, les premiers écoulements hydrologiques au Togo ont été initiés par des pluies enregistrées sur l'ensemble du territoire. Les mesures indiquent des hauteurs moyennes de 249,6 cm à la station de Kpédzi, 49,1 cm à la station de Kolokopé et 36,2 cm à la station de Mango (Tableau 1).

L'analyse des courbes pour la première décade du mois d'Avril (Fig. 3) révèle une baisse progressive des hauteurs tout au long de la décade dans les trois bassins hydrologiques.

Tableau 1 : Hauteurs moyennes et maximales

Stations	Hauteur Maxi- male (cm)		Hauteur moyenne (cm)	
	Décade précédente	Décade actuelle	Décade précédente	Décade actuelle
KPEDJI (Zio)	-	557	-	249,6
KOLOKOPE (Mono)	-	92	-	49,1
MANGO(Oti)	-	40	-	36,2

Source: DRE, Avril 2026

3. SITUATION AGRICOLE

3.1 PRODUCTION VEGETALE

Gestion des intrants

Pour la campagne agricole 2026-2027, les engrais vivriers sont disponibles. A la date du **13 avril 2026**, le stock physique national des engrais minéraux disponibles est de **83 498,050 tonnes** (Tableau 2) dans les magasins de la Centrale d'approvisionnement et de gestion des intrants agricoles (CAGIA).

Ce stock est réparti comme suit :

- **31 108,900 tonnes** de NPK 15-15-15, soit **22 828,050 tonnes** pour la zone bimodale et **8 280,850 tonnes** pour la zone monomodale ;
- **52 389,150 tonnes** d'UREE 46%N, soit **46 140,950 tonnes** pour la zone bimodale et **6 248,200 tonnes** pour la zone monomodale (Fig. 4).

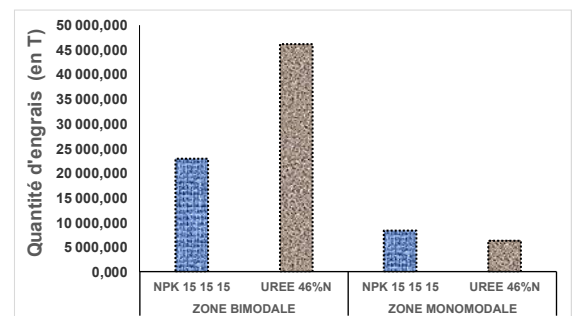


Fig 4 : stock d'engrais disponible au 13/04/2026

Tableau 2 : Stock national des engrais

TOTAL NATIONAL	TYPE D'ENGRAIS	QUANTITE (T)
	NPK 15-15-15	31 108,900
	UREE 46%N	52 389,150
	TOTAL	83 498,050

3.2 PROTECTION DES CULTURES

Le Ministère en charge de l'agriculture à travers la Direction de la production agricole poursuit des expérimentations en milieu paysan pour la lutte biologique contre la chenille légionnaire d'automne (CLA) par l'élevage et le lâcher des parasitoïdes (ennemis naturels des ravageurs). Voir figure 5.

En ce début de campagne agricole, les producteurs sont encouragés à utiliser si besoin est des pesticides homologués et en portant obligatoirement des équipements de protection individuelle (EPI) au cours des traitements phytosanitaires. Aussi faut-il veiller aux respects des doses recommandées et aux autres mesures de précautions pour réduire les impacts liés à la santé humaine et à l'environnement.



Fig 5: l'élevage des parasitoïdes pour lutter contre la CLA

3.3 DISPONIBILITES DES SEMENCES CERTIFIEES POUR LA CAMPAGNE AGRICOLE 2026-2027

Des quantités suffisantes de semences agricoles et plants sont disponibles sur l'ensemble du territoire national après avoir été soumises aux contrôles aux champs, aux analyses de laboratoire et à la certification par le service officiel de contrôle qui n'est d'autres que la Direction de la production agricole (DPA), du Ministère de l'agriculture de la pêche des ressources animales et de la souveraineté alimentaire (MAPRASA).

Tous les acteurs du secteur agricole notamment les producteurs doivent se procurer les dites semences dans les magasins de la CAGIA ou auprès des distributeurs agréés. Ils peuvent en cas de besoin, solliciter les inspecteurs de semences repartis sur l'ensemble du territoire dont les noms et contacts se trouvent dans le tableau 3, ci-après.

Tableau 3 : Liste des inspecteurs de semences

N°	Nom	Prénom	Contact	Préfecture
1	ABONZA	Kokou	90422179	Ogou
2	AMEGBO	Kosi Alozi	92409426	Binah
3	ATIAGAMA	Kokou	92687631/98089228	Tandjoaré
4	BADOUTCHIA	Aklesso	92145455	Amou
5	BAKONA	Batobakou	93713879	Tone
6	DABLA	Nassoma Nawanou	90 24 12 49	Agou
7	DJAGNY	Kokouvi Mawulolo	93 38 18 55	Kéran
8	FAKLI	Koffi Seyram	90766163	Ogou
9	TOLA	Lambana Emmanuel	91863901	Zio
10	TCHEDRE T.	Tchagnaou	90158626	Dapaong
11	ALFA-TOGA	Anouar Touré	91197379	Kara
12	KPEMOUA	Hodabalo	90926131	Sokodé
13	ALLASSANI	Aboubakari	90335219	Djarkpanga
14	KPADONOU	Gbenakpon	90353623	Atakpamé
15	KOUWAMA	Djaora	92972699	Sotouboua
16	MOZINO	Paderem Naka	90323838	Sotouboua

Source: DPA, 2026

4. COUVERT VEGETAL

L'Indice des conditions de végétation (VCI – Vegetation Condition Index) évalue l'état de santé de la végétation par rapport aux tendances historiques. Le VCI rapporte l'indice de végétation normalisée (NDVI) de la décade courante à son minimum et son maximum à long terme, normalisé au moyen des valeurs historiques du NDVI pour la même décade.

A la première décade du mois d'avril, on constate une très bonne condition de végétation dans presque toutes les préfectures de la région Maritime, l'ouest des régions des Plateaux et Centrale, l'Est

de la région de la Kara. Par contre une mauvaise condition végétale s'observe dans le reste des préfectures notamment Anié et Est-mono dans Plateaux ; Tchamba dans la Centrale ; Bassar, Dankpen et Kéran dans la Kara et Oti sud, Kpendjal dans les Savanes (Fig. 6a).

Comparé à la même décade de l'année passée (Fig. 6b), on note une bonne situation du couvert végétal dans presque toutes les préfectures au cours de cette première décade d'avril 2026.

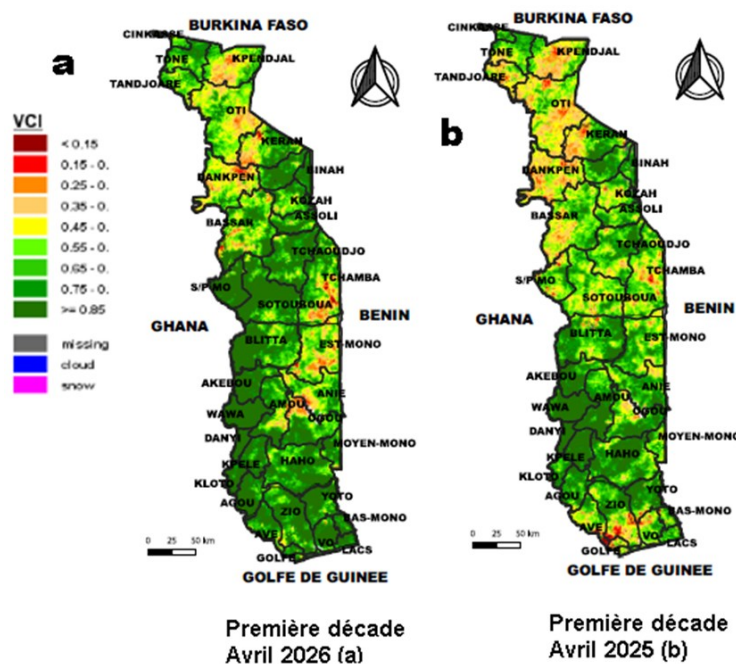


Fig 6 : indice de santé de la végétation (VHI)

Source : Système mondiale d'information et d'alerte rapide (SMIAR)